

2021.04

ヘルメット取付資料

B+COM
ONE

×

SHOEI[®]
PREMIUM HELMETS

EX-ZERO



取り付け前の準備

1 | 取付準備



SHOEI ヘルメット [EX-ZERO] の
B+COM 取り付け方法をご紹介します。

2 | B+COM 準備



B+COM を 1 キット分用意します。
※ベースプレートの組立方法については、
巻末の「ベースプレートの組み立て」を
ご覧ください。

3 | スピーカー準備



スピーカーの裏面に面ファスナー（オス）が
貼り付けられていることを確認します。

4 | パッド取り外し

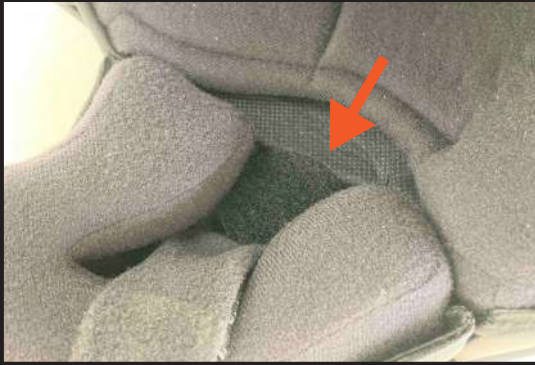


ヘルメットのチークパッドを取り外します。

※内装の脱着に関しては、ヘルメットの取り
扱い説明書をご参照ください。

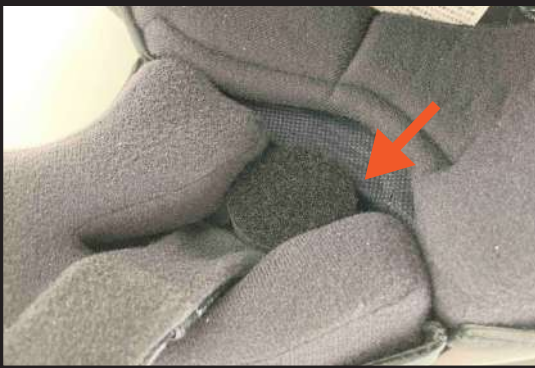
スピーカーの取り付け

5 | 面ファスナー貼り付け



左右のイヤーホール部へ、「スピーカー固定用面ファスナー」を貼り付けます。

6 | 調整パッド貼り付け



耳とスピーカーとの隙間が生じる場合は「スピーカー調整パッド」を1枚貼り付けてください。

※個人差がありますが、[EX-ZERO] は必要ない場合が多いです。

7 | スピーカー取り付け



「スピーカー」を取り付けます。イヤーホールにそのまま合わせるのではなく、できる限りヘルメット前方、チンストラップの根本側へ寄せるのがコツです。

8 | スピーカー 5 SMALL(スモール) のご紹介



どうしても耳が圧迫される場合は、より小型・薄型設計の「ヘルメットスピーカーセット 5 SMALL(スモール)」のご利用をおすすめします。

[品番 :00081952 価格 :4,730 円 (税込)]

9 | スピーカー配線



ヘルメット後方右側のスナップを外し、配線をスナップの内側に通します。

10 | スピーカー配線 2



内装の裏側に配線を通します。

11 | スピーカー配線 3



右側にもスピーカーを取り付けます。
配線は、内装のすき間から出しておきます。

ベースプレートの取り付け

12 | ベース取り付け



[EX-ZERO] は、ワイヤークリップでの取り付けがおすすめです。
帽体の左側面へ、ベースプレートを斜めに差し込み、回転させるようにして押し込みます。

13 | ベース取り付け 2



ベースプレートは、ヘルメットのフチに当たるまで奥に押し込みます。

マイクの取り付け

14 | ワイヤーマイク取り付け



ヘルメットのチンガードの裏側へ、ワイヤーマイクスポンジを貼り付けます。

15 | ワイヤーマイク取り付け 2



チークパッド内側のスナップを避けて配線しながら、ワイヤーマイクを取り付けます。

※マイクの裏表に注意してください。
穴の空いている方が、集音する方向です。

16 | チークパッド取り付け



左側チークパッドを戻します。

17 | チークパッド取り付け 2



スピーカーとワイヤーマイクのコンネクタを外に取り出します。

本体ユニットの取り付け

18 | 本体ユニット取り付け



本体ユニットを取り付け、ワイヤーマイクやスピーカーのコンネクタを接続します。

スピーカーコンネクタは、本体後ろ側に配線が出る向きで接続します。

19 | 配線取り出し



スピーカーの配線は、内装のすき間から外へ取り出します。

20 | 完成



以上で完成です。

付録：ベースプレートの組み立て

1 | ベースプレートの用意



ベースプレート本体、保護ラバー、ワイヤークリップを用意します。
別途、プラスの精密ドライバー (#0) が
必要です。

2 | 貼付け箇所の脱脂



保護ラバーを貼り付ける前に、貼付箇所を
アルコールやパーツクリーナーなどで
脱脂します。

3 | 保護ラバー貼付け



貼付部の角に合わせながら、保護ラバーを
貼り付けます。

4 | ワイヤークリップホルダー取り外し



ドライバーを使用して、ワイヤークリップ
ホルダーを固定しているネジを2箇所
はずします。

5 | ワイヤークリップホルダー取り外し 2



ワイヤークリップホルダーを取り外します。

6 | ワイヤークリップ差し込み



2箇所の穴へ、図の矢印の方向にワイヤークリップを差し込みます。

7 | ワイヤークリップホルダー固定



ワイヤークリップホルダーをガイドに沿って取付け、ネジを締めて固定します。

8 | 完成



完成です。
ワイヤークリップホルダーが浮いていたり、
がたつきがないか確認してください。