

B+COM Wizard for Windows **XP**

ドライバーインストール & プログラムアップデートマニュアル

Ver : SB213_B+COM2_prg_V03

ご注意



このソフトはB+COMアップグレード対応機器専用ソフトウェアです。
対応機器以外へインストールをした場合、機器を破損させる恐れ
が御座いますので絶対に使用しないで下さい。

またインストールに関しましては、本「アップグレードインストール
マニュアル」を参照して下さい。

インストールするには B+COM 各機器付属の専用通信ケーブル
が必要になります。

付属のケーブル以外ではアップグレードが行えません。

対象機器

◆B+COM SB213◆

【 必要システム構成 】

Windows

- USB 搭載(1.1、2.0)で 1GHz 以上のプロセッサを搭載したパーソナルコンピュータ)
- Microsoft® Windows® XP(Service Pack 2)日本語版(Service Pack 3 を推奨)
- 512MB 以上の RAM(1GB 以上を推奨)
- 640x480 以上の画面解像度をサポートするディスプレイ(800x600 以上を推奨)

【 ご注意事項 】

- インストール中は他のアプリケーションの使用をお控えください。

USB ポートは 5V-0.5A の電力が必要です。キーボードや USB ハブ等のブリッジ接続では正常に B+COM SB213 が認識出来ない事がありますので、パソコンの USB ポートに直接接続してください。

- ノートパソコンの場合、AC アダプターを使用せずに充電バッテリーで稼働すると、正常な電力が取れずに B+COM SB213 が正常に認識されない場合があります。

- インストール時は、パソコンとその接続機器全ての Bluetooth 機能を OFF にしてください。

※必ずデバイスマネージャーから Bluetooth 機能を完全に OFF にして下さい。

- ワイヤレスおよびキーボード用のユーティリティソフトがインストールされている場合、B+COMWizard を正常にインストールできない場合があります。その際は、原因のソフトをアンインストールして下さい

STEP1

必要なファイルを弊社ホームページよりダウンロードします。

URL

http://www.bolt.co.jp/bike-intercom/bcom_bluetooth-intercom_tech-update-index.asp

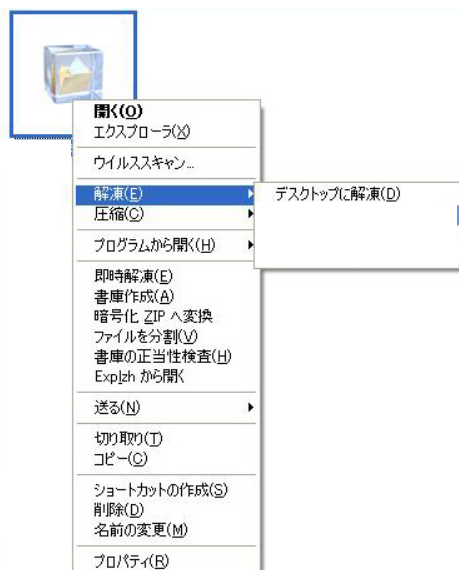
より、アップデートプログラム「SB213_B+COM2_prg_V03」をダウンロードして下さい。



SB213_B+COM2_prg_V03

STEP2

ダウンロードしたファイルを「右クリック」→「解凍」→「デスクトップに解凍」で解凍して下さい。



CAUTION



ダウンロードしたファイルは圧縮されたファイルです。
解凍しなければ正常に使用できないため、必ず解凍してからインストールを進めて下さい。

STEP3

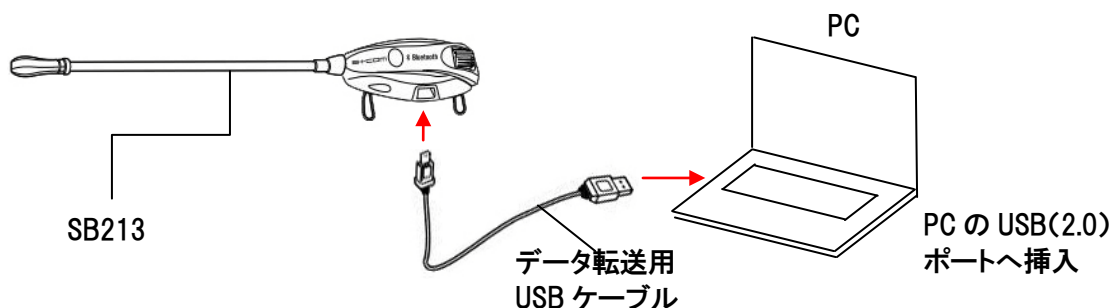
以下のフォルダ「SB213_B+COM2_prg_V03」がデスクトップ上に解凍されたことを確認してください。



SB213_B+COM2_prg_V03

STEP4

B+COM とご利用の Windows PC を付属の専用ケーブルで接続します。この時、B+COM の電源が OFF になっている事を確認して下さい。



B+COM を DFU モード(待機状態)にします。

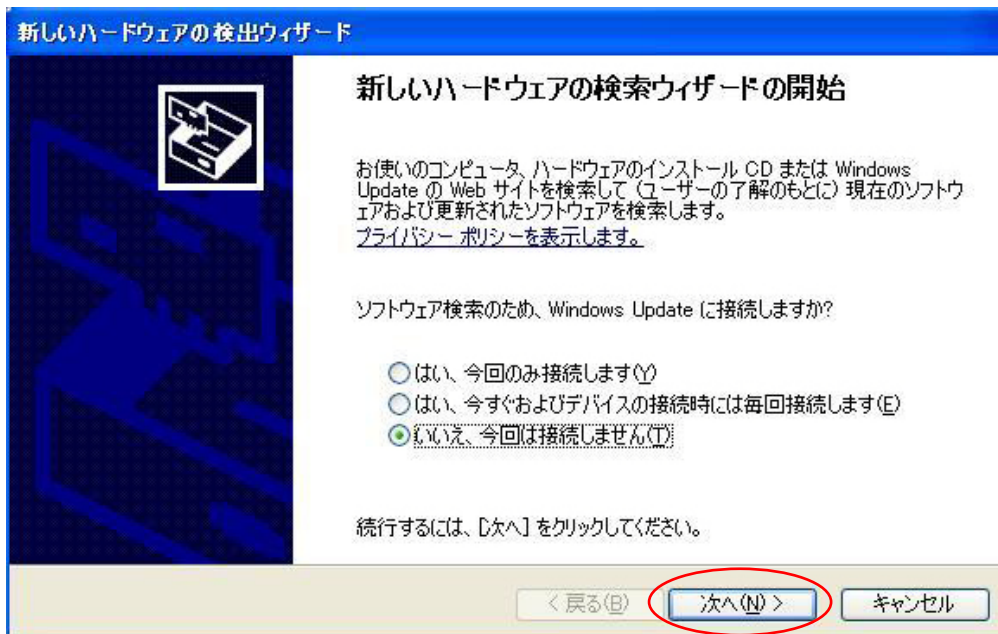


- ① 電源 OFF の B+COM を上記配線図に従い、PC と接続します。
(※ケーブルを接続する際は、必ず B+COM に繋いでから PC と接続して下さい)
- ② 少し待つと LED ランプが赤青高速点滅に切り替わります。
- ③ AUDIO ボタンと B+COM ボタンを同時に 2 回押して下さい。
- ④ LED ランプが短時間点灯し、再び赤青高速点滅を始めた事を確認して下さい。
(F-SB213-BCOM2_V109-t015 以降にアップデートしていない場合は LED 表示に変化はありません)
- ⑤ DFU モード(待機状態)になりました。

接続する PC で次の STEP5~13 を実行したことがある場合は、再度必要はありません。
その場合は STEP4 の次に STEP18 へ進んで下さい。

STEP5

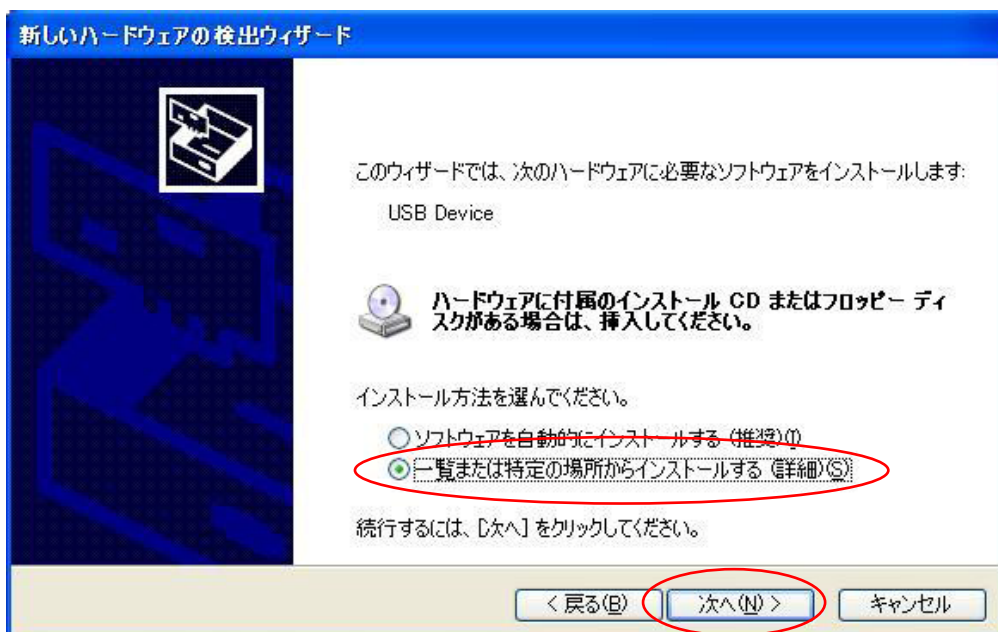
ソフトウェア検索を行うウィンドウが表示されます。
「いいえ」をチェックし、「次へ」を選択して下さい。



上記画面が表示されない場合は、<STEP4>の接続及び操作方法を再度確認して下さい。
正しく接続できている場合は、<STEP14~17>に進み、デバイスが認識されているかご確認下さい。

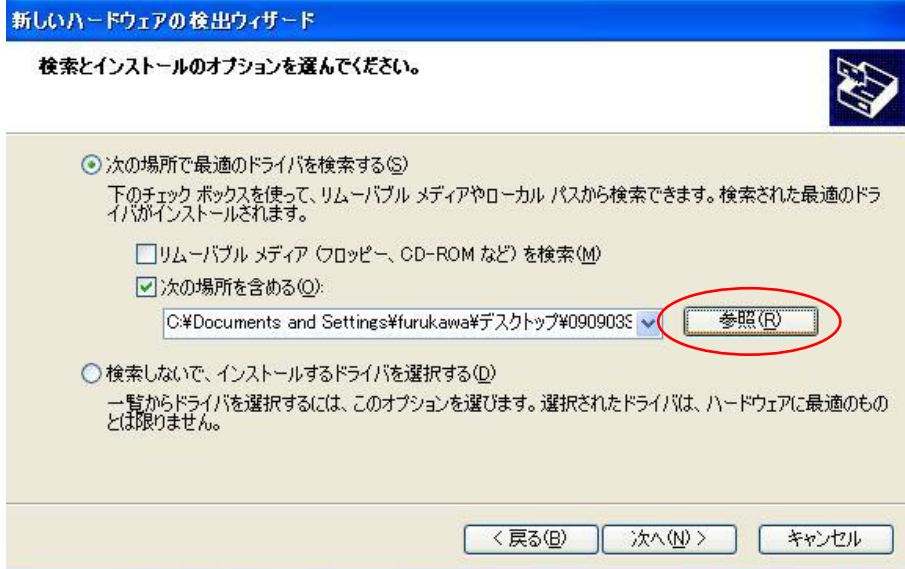
STEP6

「一覧または特定の場所からインストールする」をチェックし、
「次へ」を選んで下さい。



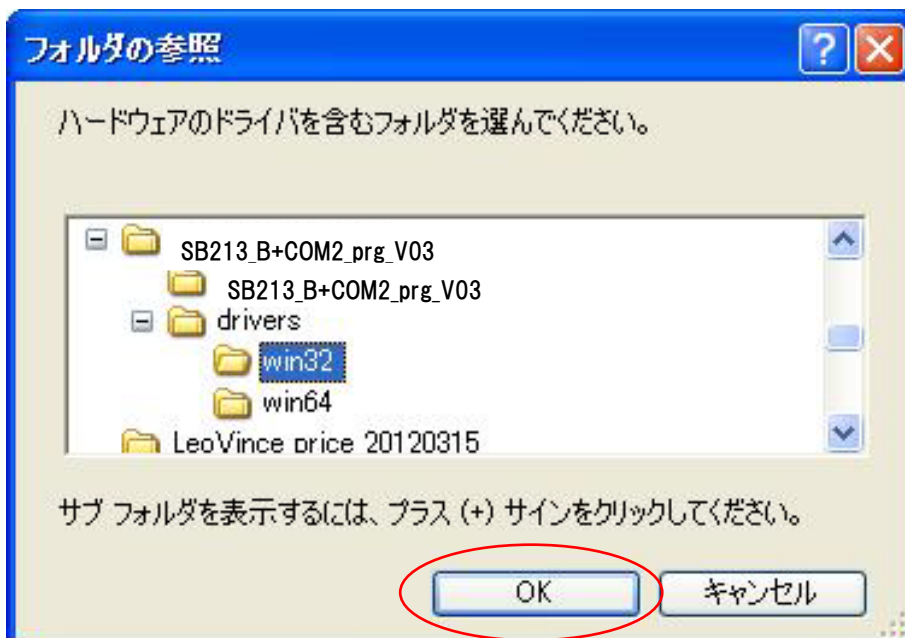
STEP7

「参照」をクリックして下さい。



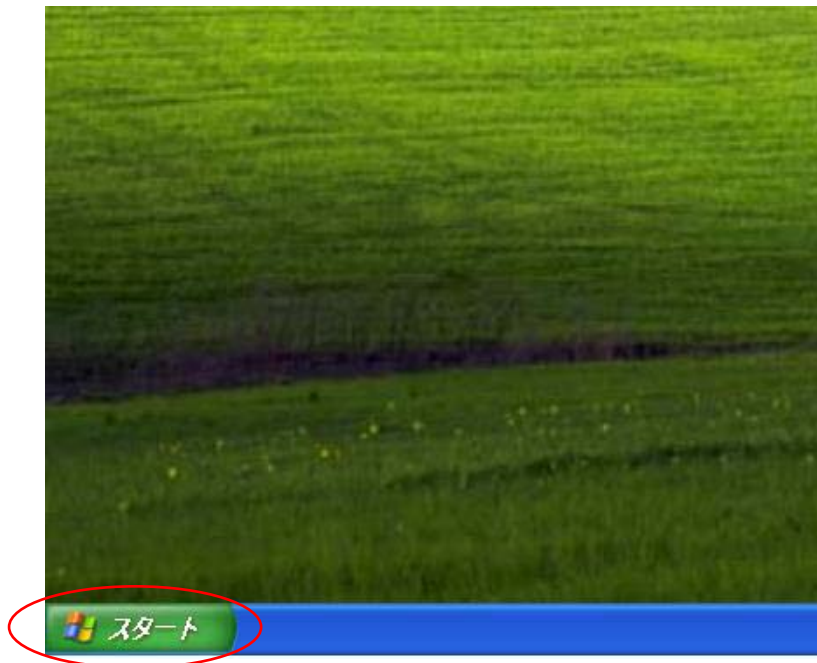
STEP8

解凍したフォルダ「SB213_B+COM2_prg_V03」→「drivers」を選択し、お使いの OS が 32bit 版なら「win32」を、64bit 版なら「win64」をチェックし、「OK」を選択して下さい。



※お使いの OS が何 bit か確認するには

デスクトップ左下「スタート」を押して下さい。

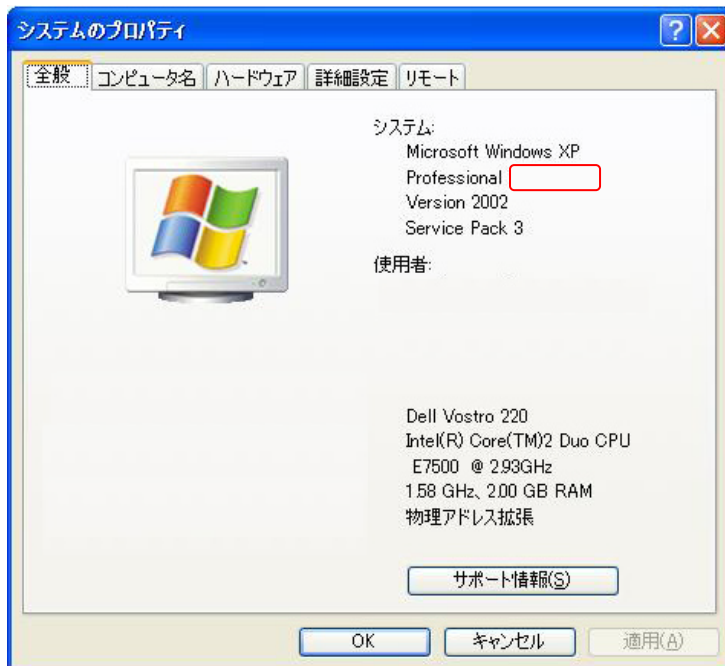


「マイコンピュータ」を右クリックし、「プロパティ」を選択して下さい。



●32bitOS の場合

システムに bit 数の表記はございません。



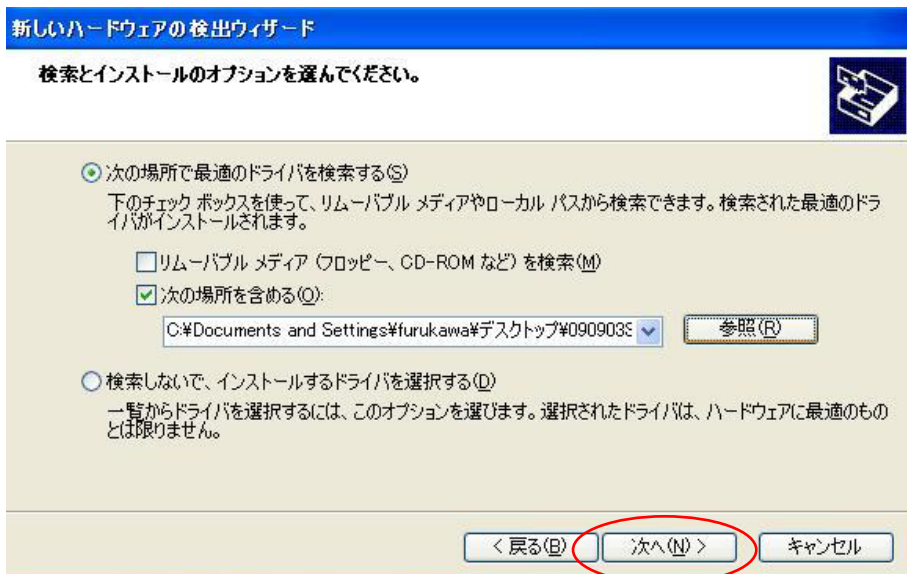
●64bitOS の場合

システムに「x64 Edition」と表記されています。



STEP9

選択したドライバーをインストールします。



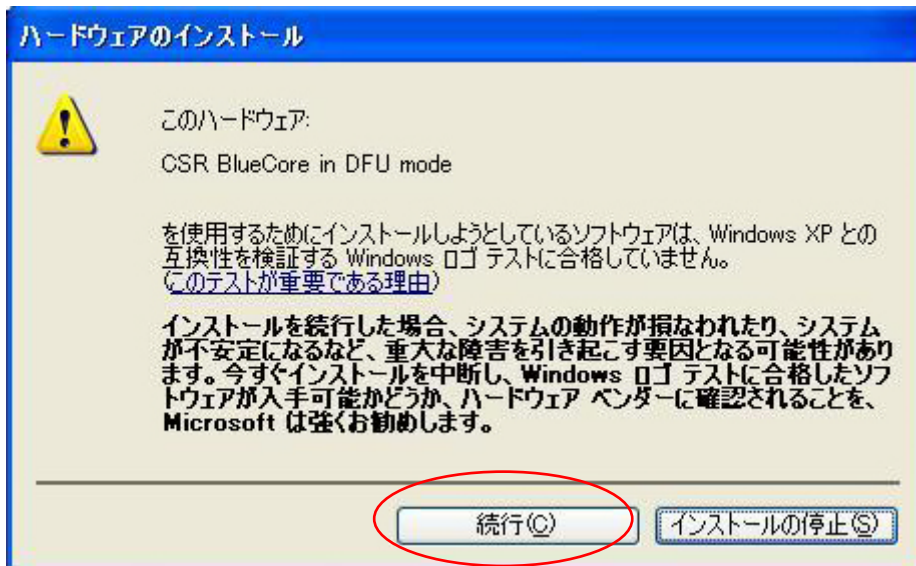
STEP10

インストールが開始されます。



STEP11

インストール開始前に警告が表示されることがあります。
「続行」を選択してインストールを続けて下さい。



※重要:必ず「続行」を選択する！

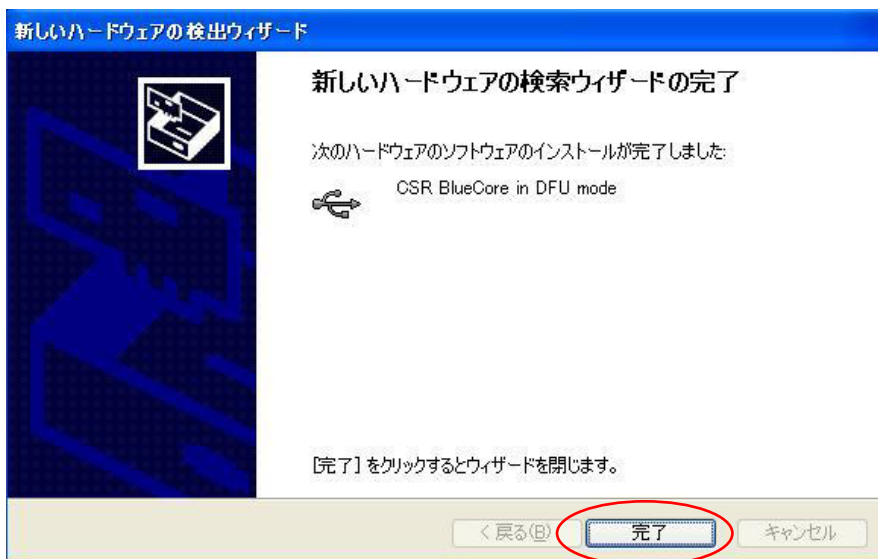
STEP12

インストール進行中です。
そのまましばらくお待ち下さい。

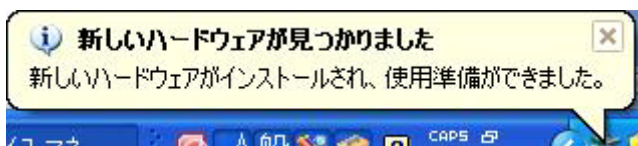


STEP13

完了の表示が出たらドライバーのインストールは成功です。



※環境によっては画面右下に「新しいハードウェアが見つかりました」と表示されます。



STEP14

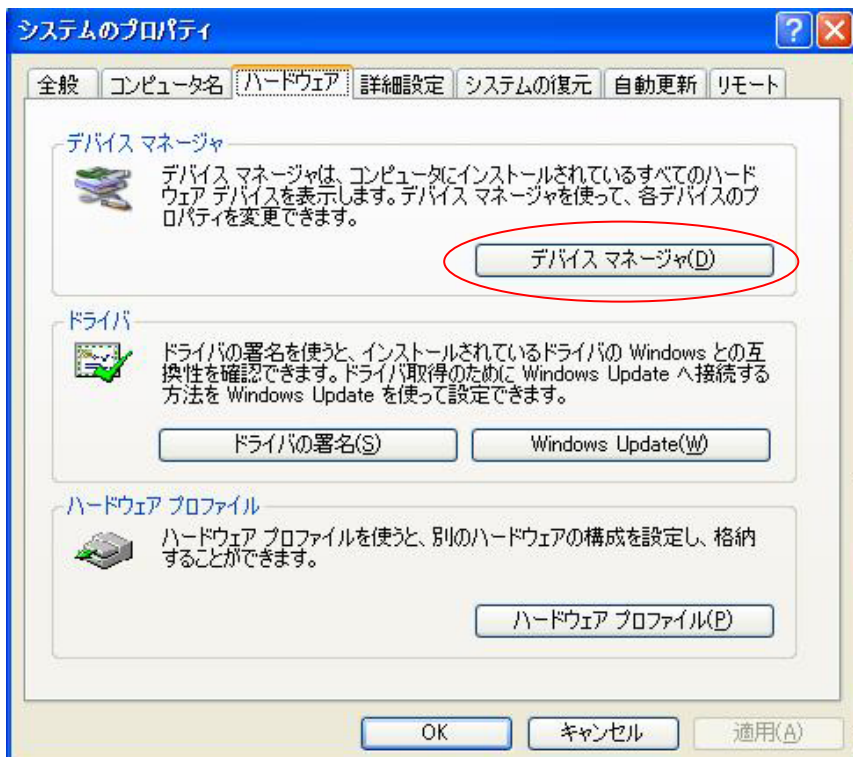
機器が認識されているかデバイスマネージャで確認します。

「スタート」→「コントロールパネル」→「システム」と進み「ハードウェア」タブを選択して下さい。



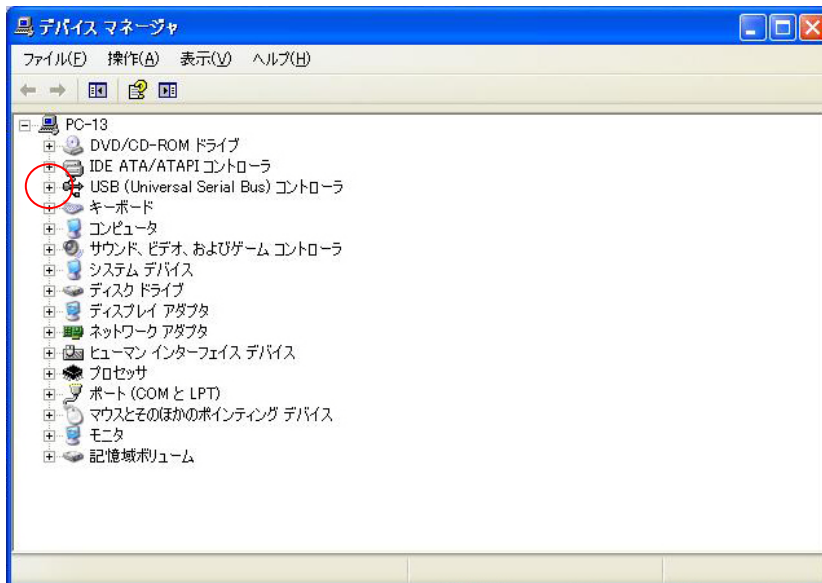
STEP15

画面上段の「デバイスマネージャ」を選択して下さい。



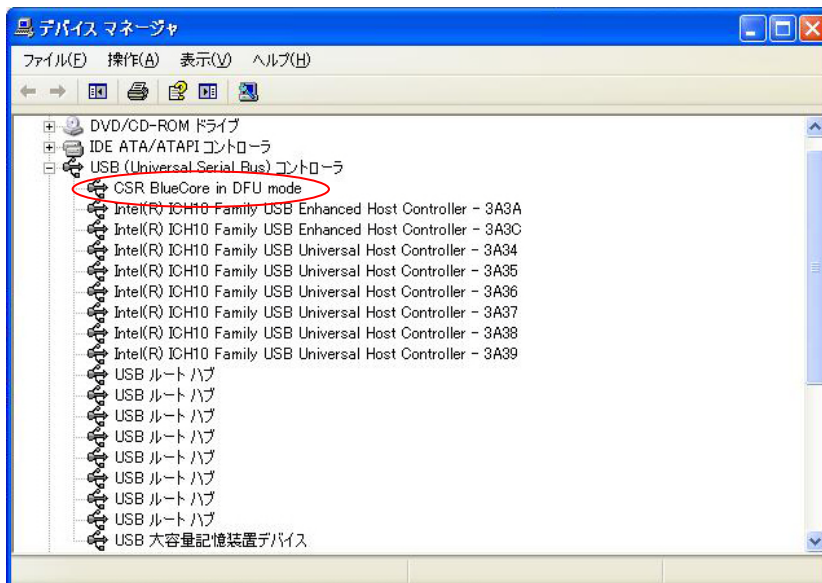
STEP16

デバイスの一覧が表示されました。
画面中の「USB コントローラ」を選択して下さい。



STEP17

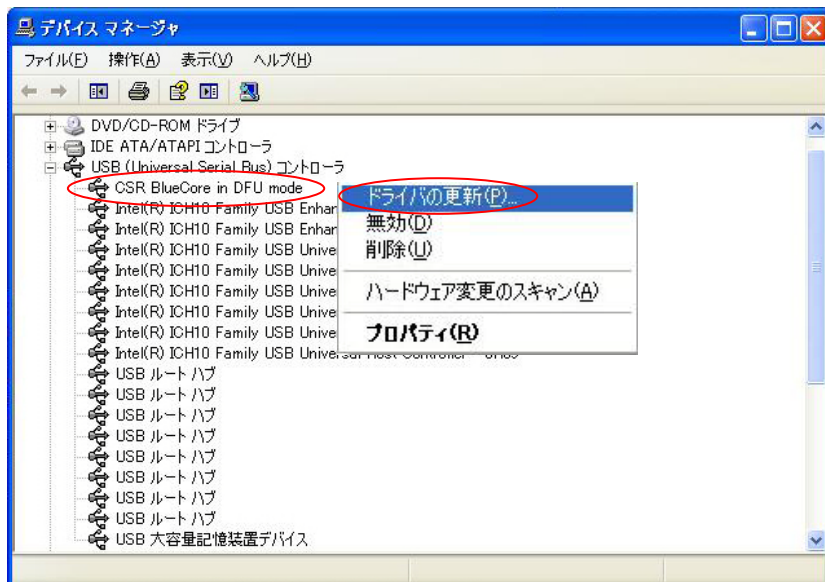
「CSR BlueCore in DFU mode」としてデバイスが検出されている事を確認します。



※上記の表示通り出ない場合で、何らかの表示で認識されている場合は、
以下の方法でドライバの更新を行って下さい。
認識されていない場合は、<STEP4>にて接続を再度確認して下さい。

※ドライバの更新

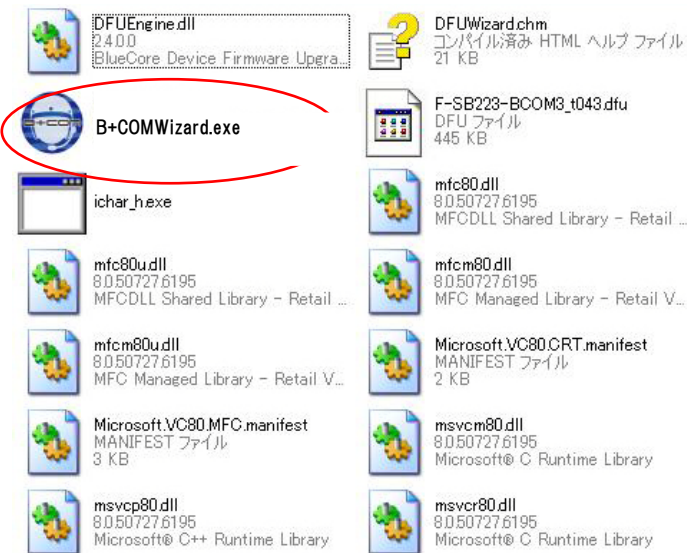
「CSR BlueCore in DFU mode」を右クリックし、「ドライバの更新」を行います。



<STEP5>にお進みください。

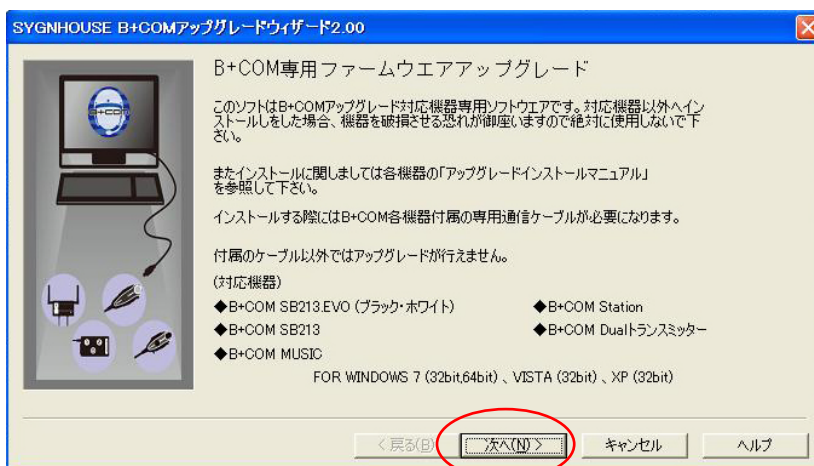
STEP18

B+COMWizard を使用し、SB213 にプログラムをインストール(アップグレード)します。
解凍したフォルダ内の「SB213_B+COM2_prg_V03」を選択し、フォルダ内の
「B+COMWizard.exe」をダブルクリックします。



STEP19

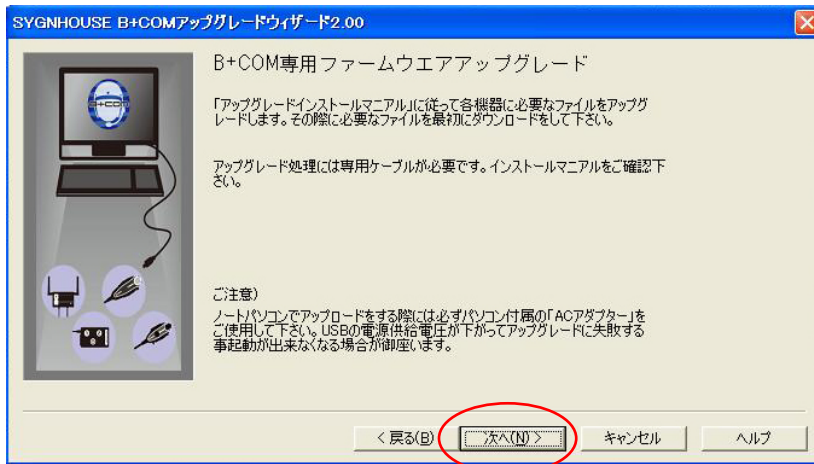
Wizard が起動したことを確認し、アップグレードを進めます。
<STEP4>の接続～DFU モードを行って下さい。



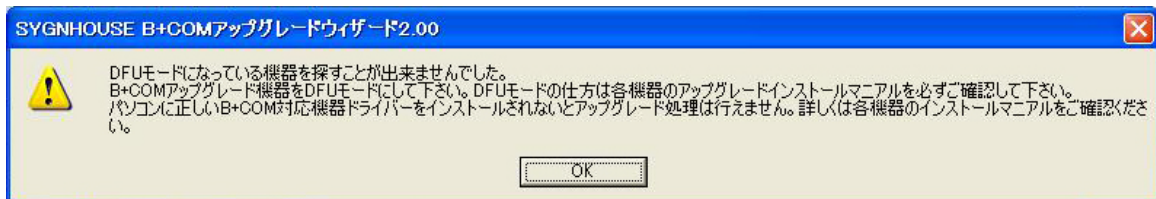
「次へ」を選択して下さい。

STEP20

内容確認後、「次へ」を選択して下さい。



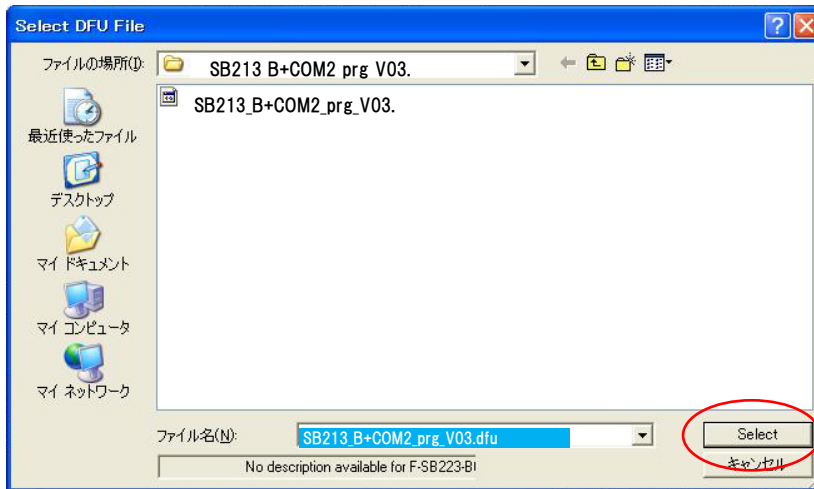
※DFU モード(アップデート待機状態)の機器が検出されなかった場合。



<STEP4>にて接続し直して、<STEP17>からやり直して下さい。

STEP21

自動的にアップデートファイルを読み込みます。
この時、選択されているファイル名を必ずご確認ください。



今回使用するプログラム名:SB213_B+COM2_prg_V03

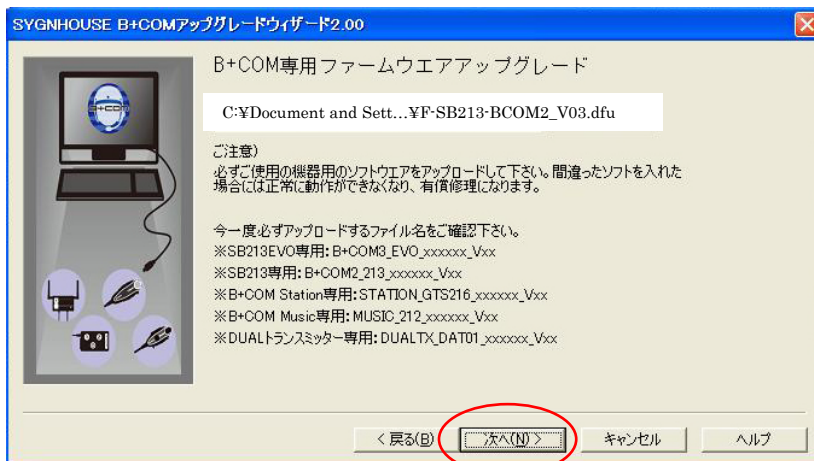
補足情報 『プログラムファイルについて』

SB213EVO 用:SB213_B+COM2_OOOOOOO_VOO
SB213 用:B+COM3_223_OOOOOOO_VOO
B+COM Station 用:STATION_GTS216_OOOOOOO_VOO
B+COM Music 用:MUSIC_212_OOOOOOO_VOO
DUAL トランスミッター用:DUALTX_DAT01_OOOOOOO_VOO

以上が無線機器とアップデートファイルの正しい組み合わせとなります。
※参照ファイルがダウンロードしたフォルダでない場合は、
解凍後のフォルダの中にある dfu ファイルを指定し直して下さい。

STEP22

「次へ」を選択して下さい。

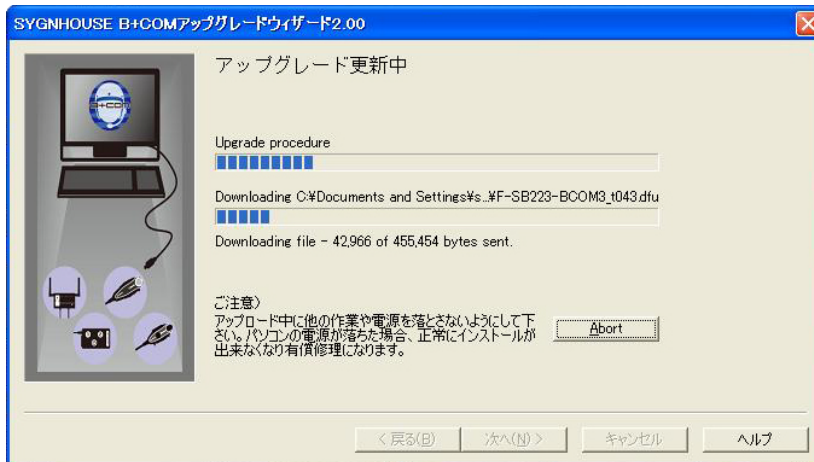


選択したプログラムが正しいか
もう一度確認して下さい！

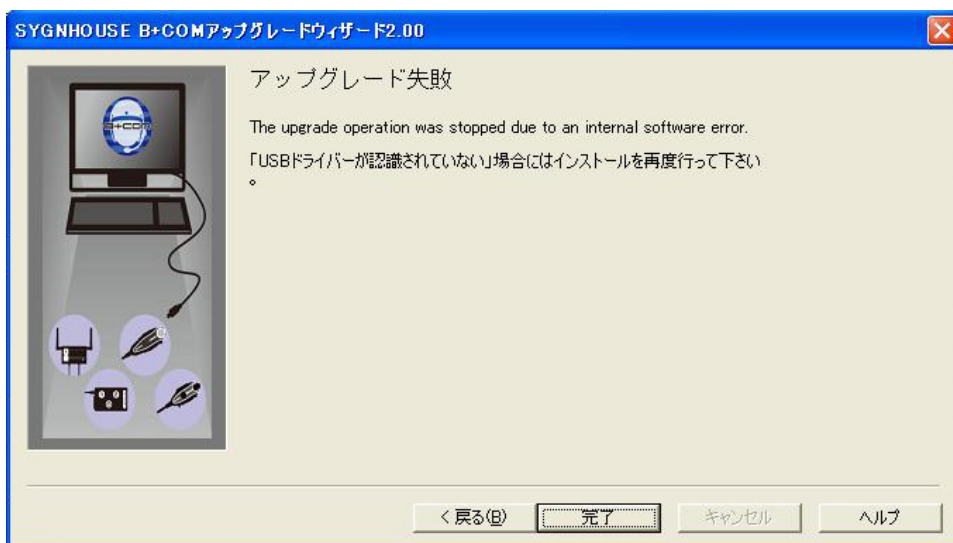
STEP23

アップグレードが開始されます。

更新が完了するまでしばらくお待ち下さい。



※アップグレード失敗と表示された場合



お客様の PC 環境によっては、上記表示でアップグレードが停止する場合がございます。

原因として、既にインストールされている Bluetooth 及びワイヤレス機器のユーティリティ(ドライバー)、セキュリティソフトやドメイン設定(インストール権限)、ネットワーク設定その他が影響している可能性があります。その際は、PC 設定の見直しや、原因ソフトの一時的なアンインストールをお試しください。設定変更後、必ず PC を再起動して頂き、再度ドライバーの更新から進めて頂くようお願い致します。

また、アップデートに失敗した際は一旦 Wizard を閉じ、B+COM 機器を外して電源を切った上で、再度接続し直し、DFU モードにした後に Wizard を起動させて下さい。

STEP24

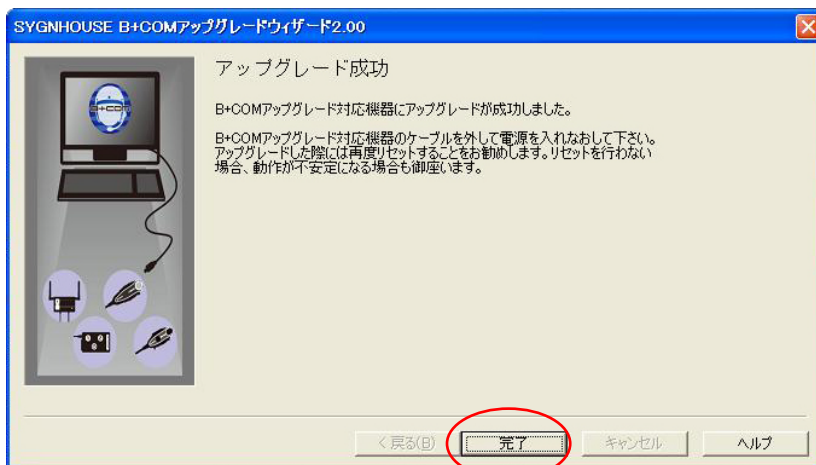
更新の間、機器の抜き差しや PC の操作等は絶対に行わないように注意して下さい。



STEP25

「アップグレード成功」という画面が出ましたら、「完了」を押してウィザードを閉じて下さい。画面の指示に従い、PC から機器を取り外して下さい。

(※外す際は必ず PC 側から順にケーブルを外して下さい)



B+COM の電源を OFF にして終了です。

お疲れ様でした。

～より使い易くなった B+COM で、快適なバイクライフをお楽しみ下さい～